

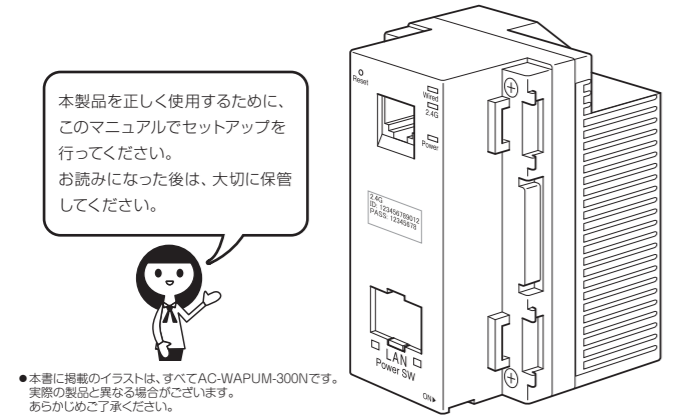
# INABA baniact

## IEEE802.11n対応配線器具型

# Wi-Fi AP UNIT

### AC-WAPU-300N・AC-WAPUM-300N

## らくらく導入セットアップガイド



●本書に掲載のイラストは、すべてAC-WAPUM-300Nです。実際の製品と異なる場合がございます。あらかじめご了承ください。

このたびは、Wi-Fi AP UNIT をお買い上げいただきまして、まことにありがとうございます。  
本書では、設置、各種端末から接続するまでの手順について説明しています。  
機能の詳細や WEB 設定画面の各設定項目については「詳細設定ガイド」を以下よりダウンロードしてください。

<https://www.inaba.co.jp/abaniact/download/>

## 因幡電機産業株式会社

産機カンパニー ハウジング営業部

WAP-300N取-22-0

## 製品保証書

製品名/型式	Wi-Fi AP Unit / AC-WAPU-300N AC-WAPUM-300N	製造番号	
ご購入日	年 月 日	保証期間	ご購入日より 1年間
お客様	フリガナ お名前	様	
	ご住所 〒 -		
販売店/工務店/電気施工店	店名住所 〒 -	電話番号( ) -	
		電話番号( ) -	

### 【保証規定】※必ずお読みください。

- 第1条(保証内容)**  
当社は、お客様が取扱説明書・本体貼付ラベル等の注意事項に従った使用状態で保証期間内に本製品が故障した場合には、本規定に基づき、無償にて修理または取り替え(以下、「修理等」といいます)を行います。
- 第2条(保証手続)**  
1. 保証期間内に本製品が故障して修理等を受ける場合、①本製品が取付け対象とならないときは、本製品および本書をご提示の上、お買い上げの販売店に依頼してください。  
②本製品が取付け対象となるときは、お買い上げの販売店にご依頼の上、修理等に際して本書をご提示ください。  
2. 持込修理の対象商品を直接当社へ送付した場合の送料等はお客様のご負担となります。また、当社が出張により修理を行った場合には、出張費用はおお客様の負担となります。  
3. 本製品を取り替えた場合には、回収した本製品の所有権は当社に帰属致します。
- 第3条(免責)**  
1. 以下の各号のいずれかに該当する場合、当社は本製品に関して保証責任を負いません。この場合、有料対応となります。  
①使用上の誤り及び不当な修理又は改造による故障及び損傷  
②お買い上げ後の移動、輸送、落下等による故障及び損傷  
③火災、地震、水害、落雷、その他天災地変及び公害、雷害、ガス害、異常電圧による故障及び損傷  
④本製品の設置工事の不良によって生じた故障及び損傷  
⑤お客様により本製品の分解・改造・補修・付属品取付け等が行われた場合
- ⑥本製品の通常の自然消耗・変色等専ら材料の自然特性または経年劣化による場合  
⑦本製品に接続された別の機器・部材・ソフトウェア等に起因する場合  
⑧本書のご提示がない場合  
⑨本書のお買い上げ年月日、お客様名、販売店名の記入がない場合又は文字が書き入れられた場合  
2. 当社は、本製品の故障または使用によって生じたお客様の間接損害、データ損失のいずれに関して、一切の責任を負いません。
- 第4条(その他)**  
1. 本書は、日本国内においてのみ有効です。  
This warranty is valid only in Japan.  
2. 本書は、再発行致しませんので、大切に保管してください。  
3. ご転居の場合には、事前にお買い上げの販売店または当社までご相談ください。  
4. お客様ご自身でお買い上げの販売店で修理等をご依頼になれない場合には、当社までご相談ください。  
5. 本書は、本書に明示した期間、条件のもとにおいて修理等をお約束するものです。従って、本書によって当社及びそれ以外の事業者に対するお客様の法律上の権利を制限するものではありません。保証期間経過後の修理等については、お買い上げの販売店又は当社までお問い合わせください。  
6. お客様にご記入頂いた個人情報、保証期間内のサービス活動及びその後の安全点検活動のために記載内容を利用して頂く場合がございますので、ご了承ください。(N-2 第2版)

※お客様の個人情報は、本製品に関するご相談および修理等に関する対応に利用致します。

**因幡電機産業株式会社**  
産機カンパニー ハウジング営業部  
〒540-0012 大阪市中央区谷町4-11-6 中央日土地谷町ビル4F  
☎0120-390-833 <https://www.inaba.co.jp/abaniact/>

## 安全にお使いいただくために

- ⚠ この表示を無視し、誤った取り扱いをすると、人が死亡または重傷を負う可能性があります。表示された内容を必ずお読みください。
- ⚠ この表示を無視し、誤った取り扱いをすると、人が傷害を負う可能性があります。表示された内容を必ずお読みください。
- ⊘ この記号は禁止行為を示すための記号です。記号の中または近くに具体的な禁止事項が示されています。
- ❗ この記号は必ず行っていたべき指示内容を示すための記号です。記号の中または近くに具体的な指示内容が示されています。

- 警告**
  - ⚠ 風通りの悪い場所に設置しないでください。過熱し、火災、けが、故障の原因になります。
  - ⊘ 分解や改造はしないでください。感電、火災や破壊の原因になります。
  - ⊘ 濡れた手で扱わないでください。電源が接続された状態で、本製品の操作や接続作業を行うと感電の原因になります。
- 注意**
  - ❗ 本製品の前後左右、および上部には十分なスペースを確保してください。換気が悪くなると内部温度が上昇し火災や故障の原因になります。また、本製品に使用している電線コンデンサは高い温度で使用続けると早期に寿命が尽きる場合があります。寿命が尽きた状態で使用し続けると電解液の漏れや結露が生じ、臭気の原因や発火、火災の原因になることがあります。
  - ❗ 事故防止のため、お手入れ可能な場所に設置してください。本製品にはこりなどが付着しているが発煙や火災の原因となります。ほこりや付着している場合は、電源を切った状態にしてから乾いた布でよく拭き取ってください。
  - ❗ 多段積みで使用したり、通気孔をふさいだりしないようにしてください。内部に熱がこもり、火災や故障の原因になることがあります。
  - ❗ 雷の時は、本製品に接続されているケーブル類に触らないでください。落雷による感電の原因になります。
  - ❗ 落としたり、強い衝撃を与えないでください。故障の原因になることがあります。
- 禁止**
  - ⊘ 直射日光の当たる場所。
  - ⊘ 暖房器具の近くなど高温になる場所。
  - ⊘ 急激な温度変化のある場所(結露するような場所)。
  - ⊘ 湿度の高い場所や水などの液体がかかる場所。
  - ⊘ ほこりの多い場所や、じゅうたん等の保温性、保湿度の高い場所。
  - ⊘ 腐食性ガスの発生する場所。
  - ⊘ 台所、浴室、洗面所などの水気や湿度が高い場所。
  - ⊘ コンクリートや天井裏など高温・多湿で風通しの悪い場所。
  - ⊘ 強い磁気や電磁波が発生する装置が近くにある場所。

電波障害自主規制について  
この製品は、VCCIクラスB適合品です。

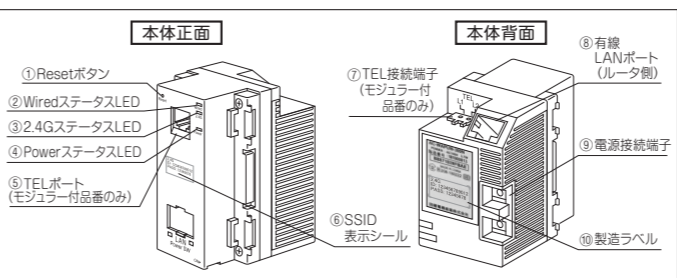
- 本製品は日本国内仕様となっており、外国の規格などには準拠していません。日本国外で使用された場合、弊社ではいかなる責任も負いかねます。
  - 予告なく本書の一部または全体を修正・変更することがあります。あらかじめご了承ください。
  - 改良のため製品の仕様を予告なく変更することがありますが、あらかじめご了承ください。
  - 本製品を、心臓ペースメーカー、その他医療機器の近くでご使用にならないでください。電磁妨害により、各機器の誤作動を誘発し、生命の危険があります。
  - 無線LANの電波は、一定範囲内であれば障害物(壁など)を超えて届くことがあるため、セキュリティに関する設定を行っていない場合、通信内容を盗み取られる、不正に侵入されといった問題が発生する可能性があります。上記を十分理解した上でセキュリティに関する設定を行いご利用ください。(工場出荷段階では設定済みです。)
- ※Windows7の正式名称は、Microsoft® Windows® 7 Operating System です。  
※Microsoft、Windows、Windows7は、米国 Microsoft Corporationの米国及びその他の国における登録商標または商標です。  
※AndroidはGoogle Inc.の商標または登録商標です。  
※iPhone、iPad、iPod touchはApple Inc.の商標です。

## 仕様

名称	Abaniact Wi-Fi AP Unit 300M	
型式	AC-WAPU-300N   AC-WAPUM-300N	
認証取得	VCCI クラスB、技術基準適合証明、RoHS指令準拠	
無線LAN仕様	サポート規格	IEEE802.11n IEEE802.11g IEEE802.11b
	チャンネル	Auto (2.4G:1-13ch)
	周波数帯域	2.4GHz (2.412 - 2.472MHz)
	伝送速度	IEEE802.11n: MAX 300Mbps IEEE802.11g: 54,48,36,24,18,12,9,6Mbps IEEE802.11b: 11,5.5,2.1Mbps
	伝送方式	IEEE802.11n: 直交変調周波数分割多重変調(OFDM方式) IEEE802.11g: 直交変調周波数分割多重変調(OFDM方式) IEEE802.11b: 直接拡散型スペクトラム拡散(DSSS方式)
	アンテナ	内蔵フィルムアンテナ ×2
	アクセス方式	インフラストラクチャモード
セキュリティ	WEP (キー長:64bit/128bit, キーフォーマット:ASCII/Hex) WPA-PSK (暗号化方式:AES) WPA2-PSK (暗号化方式:AES) WPA Mixed-PSK (暗号化方式:AES)	
有線LAN仕様	サポート規格	IEEE802.3ab (1000BASE-T) IEEE802.3u (100BASE-TX) IEEE802.3i (10BASE-T)
	ポート	RJ-45ポート×2(前面・背面)
	伝送速度	1000/100/10Mbps(オートネゴネーション、オートMDI/MDI-X)
	電話接続仕様	TELポート なし   RJ-11ポート×1(前面)、2芯端子×1(背面)
ハードウェア仕様	直流電源スイッチ	本体起動/停止スイッチ
	リセットスイッチ	2モード入力
	LED	Wired(緑)/2.4G(青)/Power(橙)   前面RJ45リンクステータス(筐体背面)
	消費電力	最大 3.7W
	電源	AC100V
	外形寸法	最大部 W43.6×H69.0×D53.5mm(突起部含まず)
	埋込寸法	約 W42×H69.0×D24.8mm(壁厚12.5mmの場合)
重量	約165.5g   約166.5g	
動作環境	湿度: 0~60℃ 湿度: 95%以下 (結露なきこと) 湿度: -20~70℃ 湿度: 95%以下 (結露なきこと)	
保存時環境	WEBブラウザ	
各種設定	保護シース・保護シースマニュアル	

ソフトウェア仕様	リセットスイッチ 1秒=本体リセット・15秒/60秒=工場出荷へ初期化
通信制御	通信ON/OFF機能 無線スケジュール機能 日~土曜日まで24時間無線通信管理設定可(30分単位)
アクセス制御	WEB管理アクセスコントロール (有線・無線・リモートからの設定画面アクセス制御) トラフィックフォワードイングコントロール (有線・無線・リモート間での通信制御)
初期設定	リモートコントロール 管理者設定 無効 ID「admin」 PASS「admin」 工場出荷初期化 15秒

## 各部名称①



①Resetボタン  
細い棒などで押すことで、本製品をリセットできます。押し時間により変わります。

1秒	設定を保持したまま、再起動します。
15/60秒	工場出荷状態に初期化します。お客様にて変更された設定は保存されません。(デフォルト:15秒)

②Wired ステータスLED(緑)

点灯	有線LANポート(ルータ側)接続中です。
点滅	通信中です。
消灯	本製品の電源が入っていない 有線LANポート(ルータ側)未接続です。

ステータスLED 拡大イメージ

③2.4GステータスLED(青)

点灯	無線LAN稼働中です。(2.4GHz)
点滅	端末との無線LAN通信状態です。
消灯	本製品の電源が入っていない/無線LAN停止中です。

④Power ステータスLED(橙)

点灯	電源が入っています。
消灯	電源が入っていません。

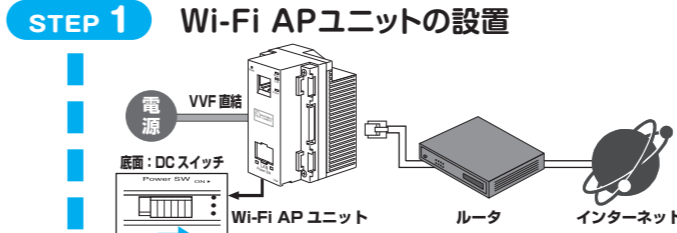
⑤TELポート( AC-WAPUM-300Nのみ)  
電話機と接続するRJ-11ポートです。

⑥SSID表示シール  
本製品に初期設定されているSSIDとPASSを記載しています。

2.4G	2.4GHz帯(11n,b,g)で接続します。
------	-------------------------

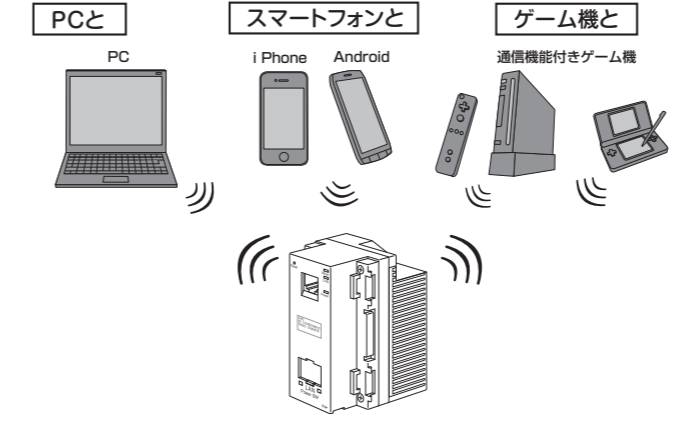
SSIDシール例

## セットアップの流れ

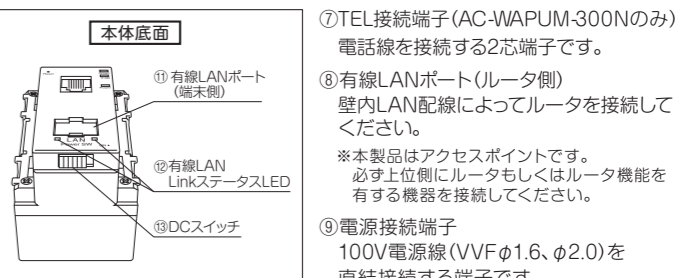


STEP 1 Wi-Fi APユニットの設置

STEP 2 無線LAN接続



## 各部名称②



接続時のご注意  
マイナスイボリバーなどで丁寧にプッシュボタンを押しながらケーブルを差し込んでください。無理な力を加えると破損の原因となりますのでご注意ください。  
※ケーブルを抜き取る場合も同様にプッシュボタンを押しながら抜いてください。

⑩製造ラベル  
本製品のシリアルNo.、MACアドレスその他を記載しています。

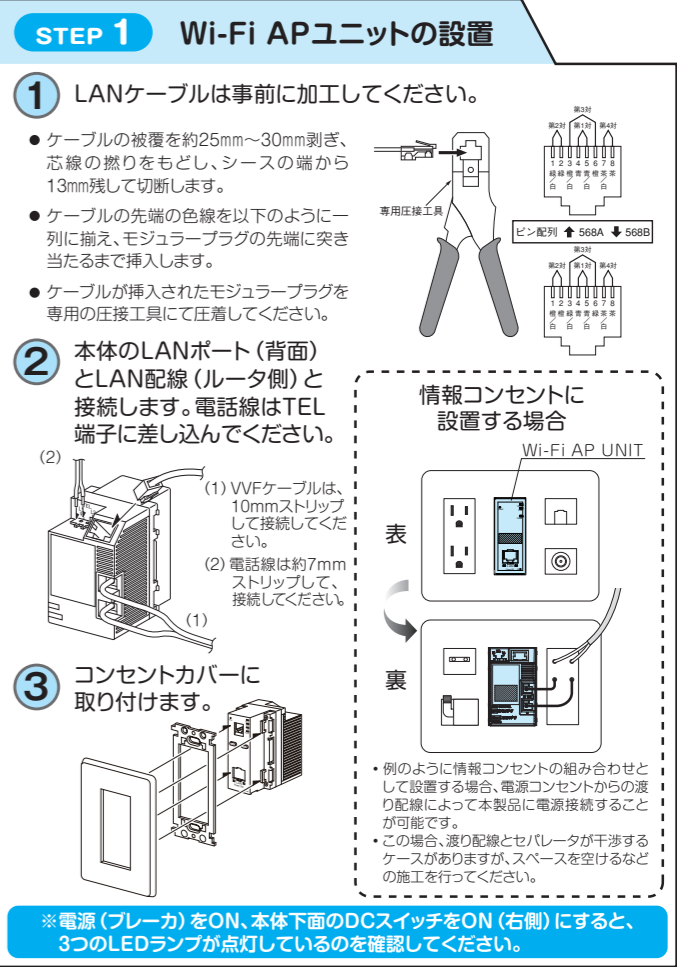
⑪有線LANポート(端末側)  
居室側LANコンセントとしてご利用頂けます。1000BASE-T/100BASE-TX/10BASE-T対応。

⑫有線LANLinkステータスLED

左: Link/Act (緑)	点灯: Link確認中 点滅: 通信中 消灯: Link未確認
右: Speed (緑/橙)	点灯(緑): 1000BASE-T 点灯(橙): 100BASE-TX 消灯: 10BASE-TまたはLink未確認

LinkステータスLED

⑬DCスイッチ  
出荷時はOFF(左側)になっています。ON(右側)にすることで稼働します。リセット操作としても使えます。



※電源(ブレーカ)をON、本体下面のDCスイッチをON(右側)にすると、3つのLEDランプが点灯しているのを確認してください。  
※電気配線に関わる設置・施工作業は必ず電気工事士の有資格者が必要になりますのでご注意ください。

## STEP 2 無線LAN接続手順 パソコンとつなげる場合

※パソコンに無線LAN（ワイヤレスLAN、WAN）のスイッチがある場合は、ONになっていることを確認してください。

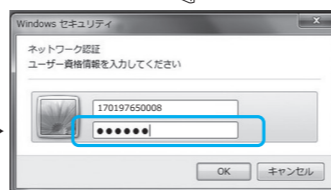
① WiFi 設定を [ON] にし、タスクバーの無線LAN接続アイコン をクリックします。



② 「ネットワーク名 (SSID)」 を選択し、[接続] をクリックします。「パスワード (PASS)」 を入力し、[OK] をクリックします。



●設定情報シール例  
2.4G  
ID: 123456789012  
PASS: 12345678



③ 接続完了です。



※Windows7の場合の例です。機種・OSにより手順が異なることがありますので、詳しくは各PCの取扱説明書をご参照ください。

## STEP 2 無線LAN接続手順 スマートフォンとつなげる場合

※ 接続手順の前に、Wi-FiをONにしてください。

### Android端末をお使いの方

① ホーム画面からメニュー画面を呼び出します。 → ② [設定] をタップします。 → ③ [Wi-Fi設定] をタップします。 → ④ [Wi-Fiネットワーク] 一覧から、本製品正面の [設定情報シール] に記載の [SSID] の数字12桁をタップします。 → ⑤ パスワード入力欄に、[設定情報シール] の [PASS] に記載されている数字8桁を入力し、[接続] をタップします。 → ⑥ 正しく接続できたか確認します。 → ⑦ ホーム画面に戻った後もWi-Fiに接続している間は が表示されます。

### iOS端末をお使いの方 (iPhone/iPad/iPod touch)

① ホーム画面から設定画面を呼び出します。 → ② [Wi-Fi] をタップします。 → ③ [ネットワークを選択] 一覧から、本製品正面の [設定情報シール] に記載の [SSID] の数字12桁をタップします。 → ④ パスワード入力欄に、[設定情報シール] の [PASS] に記載されている数字8桁を入力し、[接続] もしくは [Join] をタップします。 → ⑤ 接続処理中表示。 → ⑥ 正しく接続できたか確認します。 → ⑦ ホーム画面に戻った後もWi-Fiに接続している間は が表示されます。

※画面は、一例です。お使いのキャリア・機種・OSのバージョン等により画面の内容が異なる場合がありますので、詳しくは、各社スマートフォンの取扱説明書をご参照ください。

## 各種詳細設定について

WEB設定画面にログインすることで、SSIDやパスワード、その他詳細項目の設定（カスタマイズ）ができます。ログイン手順を含む詳細については、設定ガイド“WAP-300N設-22-0”をご参照ください。  
<https://www.inaba.co.jp/abaniact/download/>

## 故障かな?とおもったら

インターネットにつながらないなど、故障かな? と思ったら次のステップでチェックしてみてください。

### STEP 1 周辺機器や環境のチェック

多くの場合、本製品以外の原因も考えられます。下記チェック項目に従って、ご使用の周辺環境および通信機器を点検してみてください。

#### POINT ▶ 一度つなぎ直してみる

チェック項目	考えられること・対処方法
① ネット回線に異常はないか。	インターネット回線自体に不具合が起きていませんか? 回線業者様にお問い合わせください。
② モデムやルータ、HUBに異常はないか。	本製品以外の通信機器に不具合が起きていませんか? 各機器付属のマニュアルをご参照になるか、機器メーカー様にお問い合わせください。
③ LANケーブルに異常はないか。	ルータ・モデム・HUB～本製品間でLANケーブルの断線や接点部の接触不良が起きていませんか? ケーブルの抜き差し・差し替えもしくは、交換を試みてください。
④ 他の端末も同様に繋がらない状況か。	該当の端末以外の機器が正常にインターネットにつながっている場合、その端末固有の不具合が配線などの物理的な接触不良が考えられます。続けて以下をチェックしてください。
⑤ LAN配線、LANコンセント、LANケーブルに異常はないか。	本製品～各端末機器間で断線や接点部の接触不良が起きていませんか? LANコンセントの抜き差し、ケーブルの抜き差し・差し替えもしくは交換を試みてください。壁内のLAN配線については、ハウスメーカー様、電気工事店様に点検をご依頼ください。
⑥ 使用端末に異常はないか。	お使いのパソコン等端末機器に不具合が起きていませんか? 最近設定変更をした、調子がおかしい等。各機器付属のマニュアルをご参照になるか、機器メーカー様にお問い合わせください。

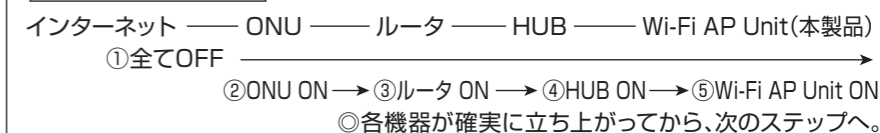
### STEP 2 本製品のチェック&リセット

STEP1でうまくつながらない場合、下記チェックポイントに従って本製品を点検してみてください。いずれかの症状に該当する場合、リセットすることで復旧するケースが多くあります。

#### POINT ▶ 一度リセットしてみる

手順：DCスイッチ操作で、電源OFF→ONしてください。

#### リセットのイメージ



チェック項目	考えられること・対処方法
⑦ Wired、Wi-Fi、PowerのステータスLEDが消灯していないか。	本製品WEB設定にて有線LAN・無線LAN利用の設定が“なし”になっていませんか? DCスイッチはONになっていますか? 詳細設定ガイドを参考に設定を確認してください。設定状況によっては、ステータスLEDが消えている場合があります。
⑧ 上記チェック項目を確認しても解消しない場合	ハングアップ（フリーズ）が起きている可能性があります。上の手順に従って、リセットしてから、再度ネット接続を確認してみてください。

### STEP 3 ご購入先にお問い合わせ

STEP1、2でも復旧しない場合は、ご購入先のハウスメーカー様、工務店様もしくは、販売店様にお問い合わせください。